

# **SAUVEGARDER SES FICHIERS AU SEIN DE LA MSHS**

Arnaud Lechrist

# QUELQUES MOYENS DE SAUVEGARDE

## CLÉ USB

Le plus mauvais moyen : une clé est fragile, se perd ou se vole facilement...

## DISQUE DUR EXTERNE

Un peu plus fiable que la clé mais peut néanmoins tomber en panne sans prévenir, se détruire en cas de chute...

## CD-ROM, DVD

Moyen assez fiable, mais oblige à graver un CD ou un DVD à chaque sauvegarde. Oblige à détruire physiquement les anciennes sauvegardes. Attention, un CD ou un DVD rayé trop profondément peut être irrémédiablement perdu.

## LE « NUAGE » (=« CLOUD ») GRATUIT

Pratique, accessible de partout, capacité importante, gratuit... Que des avantages, mais...

- Sauf accord commercial avec l'hébergeur, les données sont à son entière disposition : il peut les copier, les vendre...
- En raison du « *Patriot act* », les agences gouvernementales des États-Unis peuvent utiliser les données où qu'elles se trouvent dans le Monde, pourvu que l'hébergeur soit américain, ou que les serveurs se trouvent sur le territoire US pour les hébergeurs étrangers. Attention : cette loi, destinée officiellement à la lutte contre le terrorisme, est utilisée à des fins d'intelligence économique. Autrement dit : des données de recherche, une thèse... peuvent être publiées par une équipe qui n'y aurait pas travaillé.
- Rien n'empêche un hébergement gratuit de devenir brutalement payant.
- Enfin, le service peut être interrompu à tout moment, sans possibilité de recours.

## ESPACE DISQUE SUR MSHS-VM-SF1

MSHS-VM-SF1 est un serveur de la MSHS qui offre un espace de stockage limité (25 Go) à chacun d'entre nous, pour les documents indispensables au travail en cours. Cet espace est situé sur une baie de disques résistants aux pannes. D'autre part, ces disques sont eux-mêmes sauvegardés deux fois par jour : une fois sur lui-même & une fois sur un serveur d'I-Médias. Avantage supplémentaire, un historique des fichiers est conservé pendant 64 sauvegardes, soit 32 jours. Ainsi, la probabilité de

pertes de données est très faible.

Une précision : il n'y a pas besoin de placer le fichier sur son disque dur & de le sauvegarder régulièrement sur MSHS-VM-SF1. En effet, il est bien plus simple de travailler directement sur le serveur. Ainsi, même en cas de panne de son ordinateur (ou de virus, exemple « Locky »), on est toujours sûr de récupérer son travail là où on l'a laissé. Ou presque : au pire, quelques heures auparavant. Car, si un virus comme « Locky » chiffre tous les fichiers accessibles de l'ordinateur, y compris ceux du serveur (ce qui les rend inutilisables), il ne peut attaquer les sauvegardes.

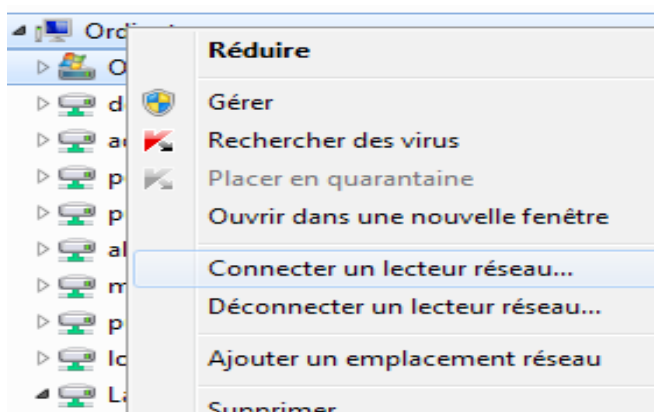
Enfin, les fichiers sont accessibles à partir de tout le réseau EduRoam (tablette, ordinateur...) A fortiori de toute la MSHS.

## COMMENT SAUVEGARDER SUR MSHS-VM-SF1 ?

Il suffit de se connecter avec son ordinateur favori :

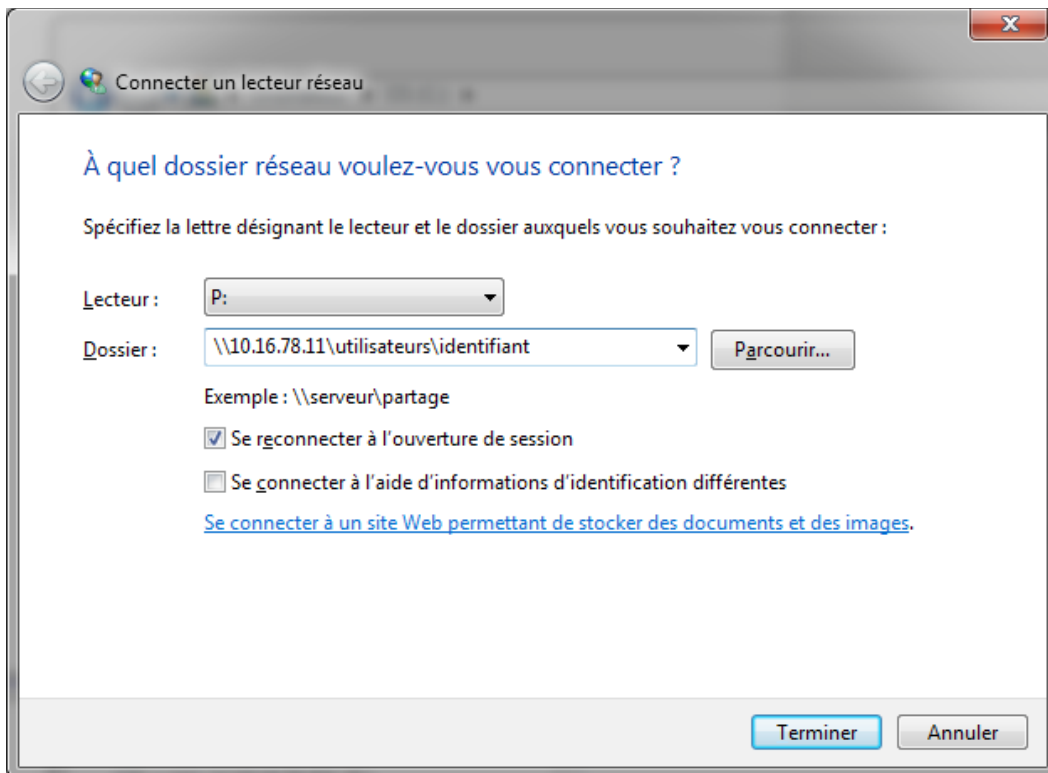
### ORDINATEUR SOUS WINDOWS 7 OU SUPÉRIEUR

Ouvrir un explorateur de fichiers (par exemple « Poste de travail » ou « Ordinateur »).

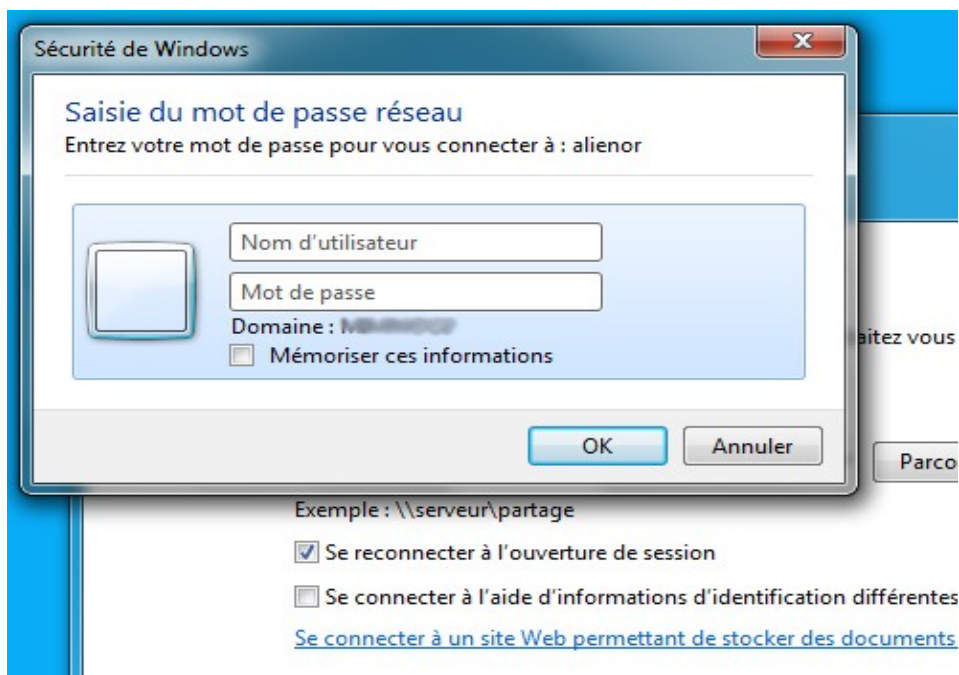


Cliquer droit sur « Ordinateur » /  
« Connecter un lecteur réseau »

Puis, dans la zone de saisie « Dossier : », taper [\\10.16.78.11\utilisateurs\identifiantENT](http://10.16.78.11/utilisateurs/identifiantENT).



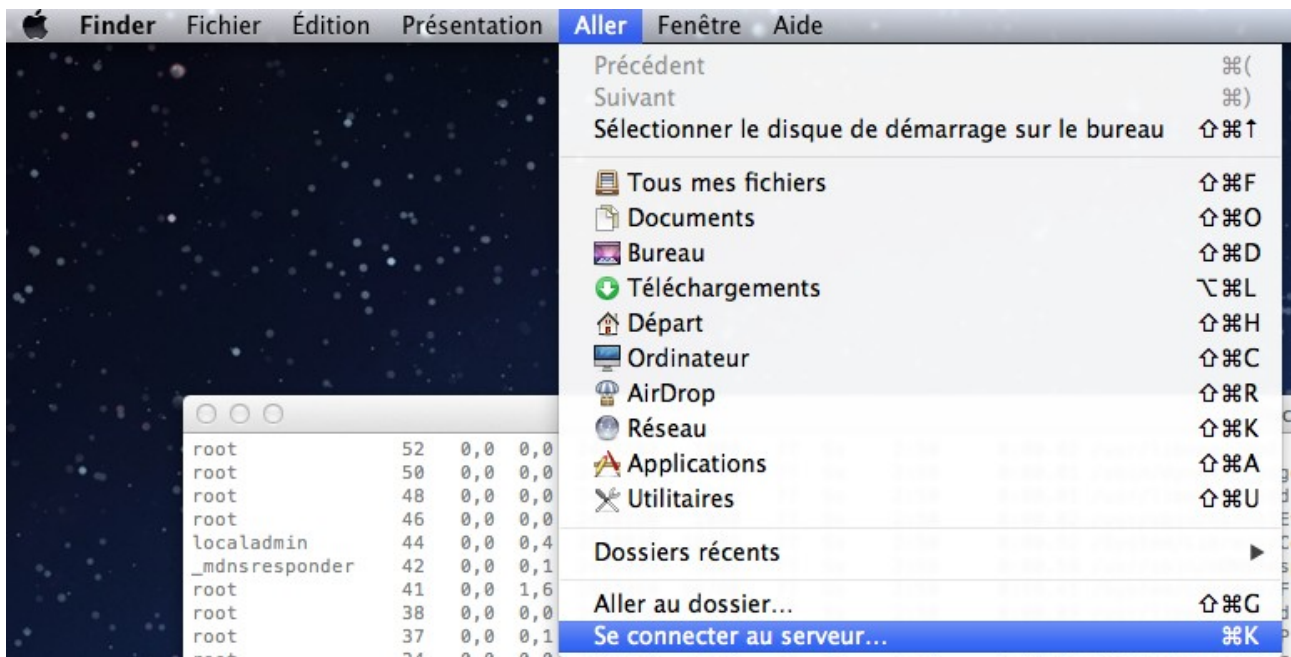
Valider. La première fois, le dialogue suivant apparaît :



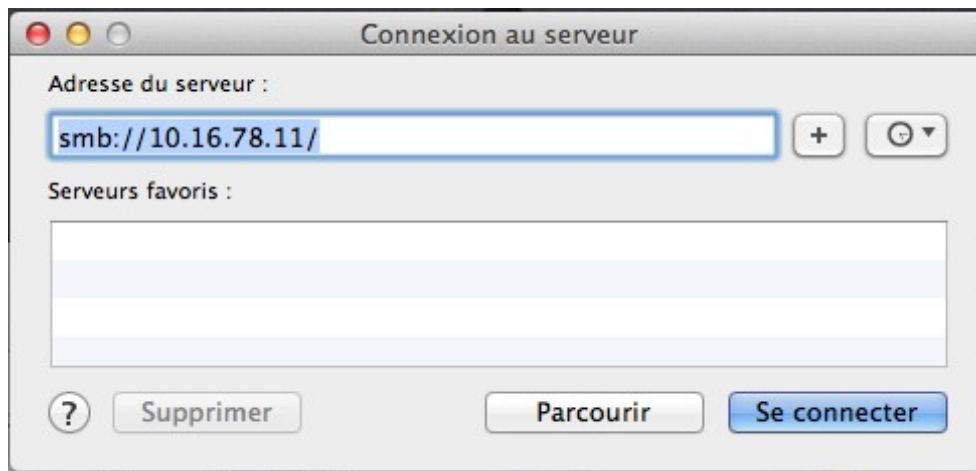
Taper son identifiant & son mot de passe de l'ENT. Cocher « Mémoriser ces informations » & valider.

## ORDINATEUR SOUS MAC OS X

Ouvrir le « *Finder* », puis, dans le menu, cliquer sur « Aller » / « Se connecter au serveur »

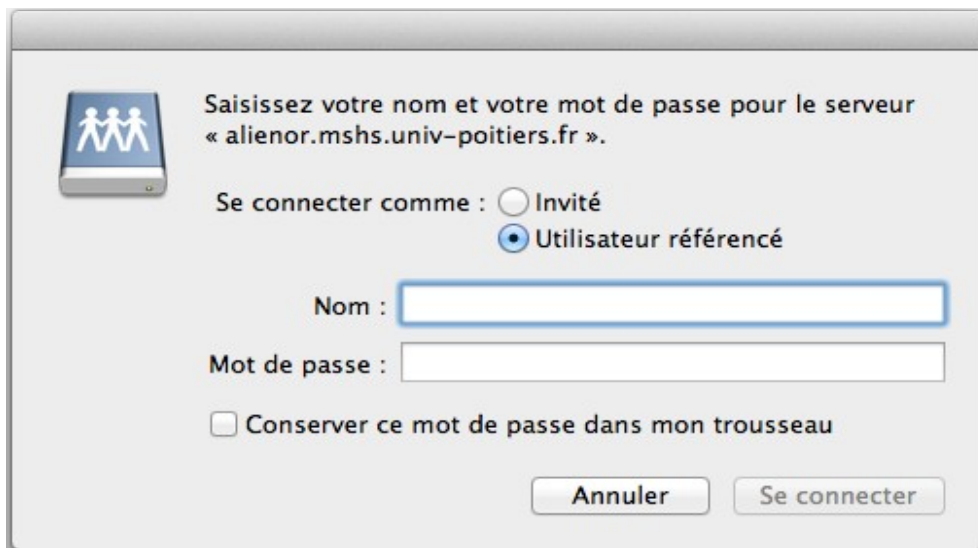


Apparaît alors le dialogue suivant :



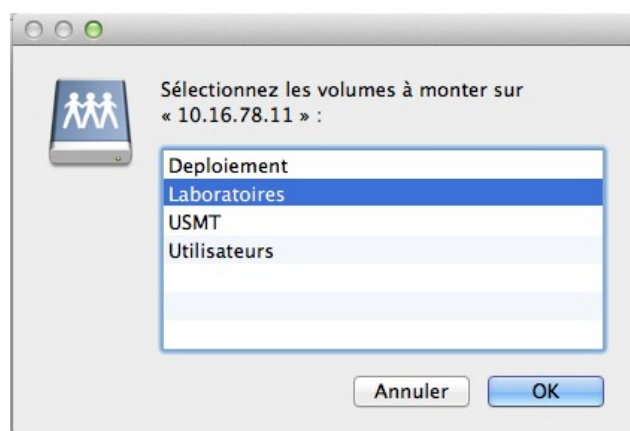
Cliquer ensuite sur « Connecter ».

La boîte de dialogue apparaîtra sûrement :

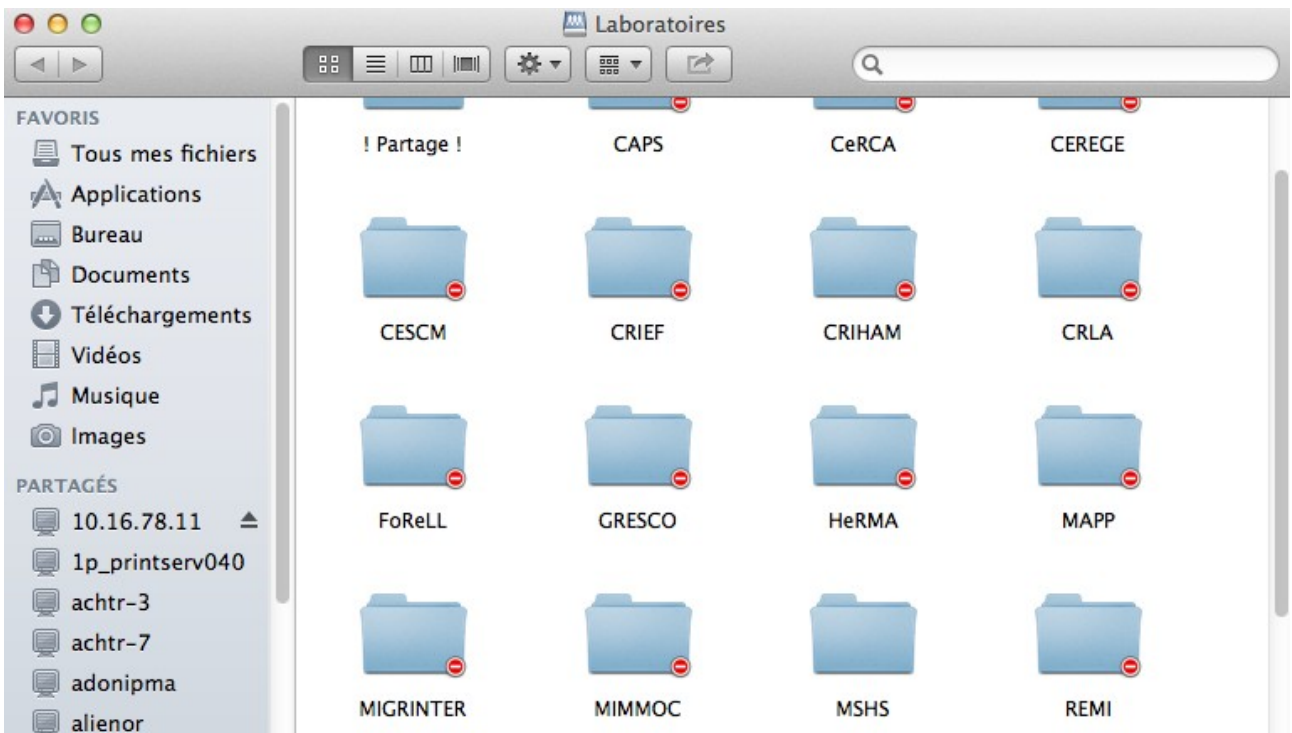


Taper là son identifiant & son mot de passe de l'ENT & cocher « Conserver ce mot de passe... ».

Ensuite, choisir le répertoire qu'on veut ouvrir : « Laboratoires » pour accéder à son laboratoire ou « Utilisateurs » pour son répertoire personnel :



Ici, un exemple avec la liste des laboratoires. On ne peut ouvrir que ceux qui n'ont pas de panneau rouge :



Pour le répertoire utilisateur, c'est plus simple : seul le répertoire personnel apparaît :

